

## Andelen af elever i den almindelige undervisning i 2017/2018

Inklusion indebærer, at børn med særlige behov så vidt muligt skal undervises sammen med deres kammerater i den almindelige undervisning med den nødvendige støtte og de nødvendige hjælpemidler.

De nyeste opgørelser af inklusionsgraden frem til skoleåret 2017/18 viser at:

- 95 procent af eleverne i de kommunale skoler er inkluderet i den almindelige undervisning.
- Andelen af elever, der er inkluderet i den almindelige undervisning er højest i indskolingen. Herefter falder inklusionsandelen ved hvert klassetrin.
- 97 procent af pigerne er inkluderet i den almindelige undervisning, mens det gælder 93 procent af drengene.
- Forældres uddannelse har betydning for inklusionsgraden. 96,9 procent af de elever, der mindst har én forælder med en videregående uddannelse er i den almindelige undervisning. For de elever, hvor forældrene har grundskolen som højest fuldførte uddannelse udgør andelen 87,6 procent.

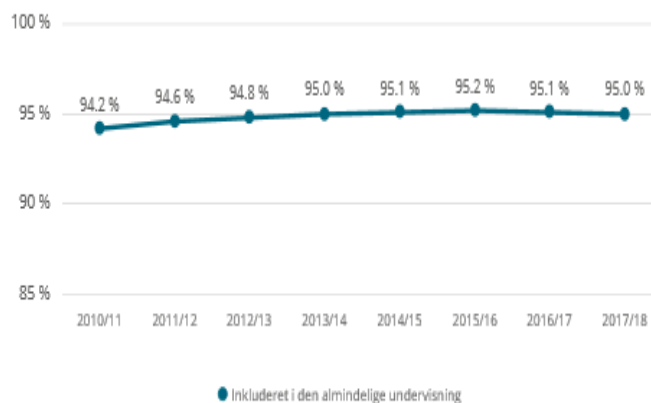
### Inklusionsgraden er på samme niveau som de seneste år

95 procent af eleverne i de kommunale skoler modtager deres undervisning i den almindelige undervisning, jf. figur 1. Denne andel har været næsten uændret de sidste fem år, men er dog siden skoleåret 2010/11 steget med 0,8 procentpoint.

I 2017/18 modtager omkring 28.000 elever deres undervisning i et segregeret tilbud, dvs. specialskoler og specialklasser i folkeskoler, kommunale ungdomsskoler og interne skoler i dagbehandlingstilbud eller opholdssteder, jf. tabel 1.

I perioden fra 2010/11 til 2017/18 er der blevet ca. 6.000 færre elever, der modtager deres undervisning i et segregeret tilbud. Det samlede elevtal er dog ligeledes faldet i samme periode.

**Figur 1. 95 procent af eleverne er inkluderet i den almindelige undervisning.**



**Kilde:** Beregninger af Styrelsen for It og Læring, baseret på Danmarks Statistiks registre

**Tabel 1. Antallet af elever, der modtager undervisning i et segregeret tilbud er lidt højere end de sidste 3 skoleår, men er overordnet set faldet siden 2010/11.**

Skoleår	2010/11	2011/12	2012/13	2013/14	2014/15	2015/16	2016/17	2017/18
<b>Antal elever i alt</b>	591.077	584.174	580.002	573.796	570.318	566.712	563.753	558.489
<b>Antal elever i segregerede tilbud</b>	34.065	31.651	30.222	28.817	27.734	27.429	27.809	28.072

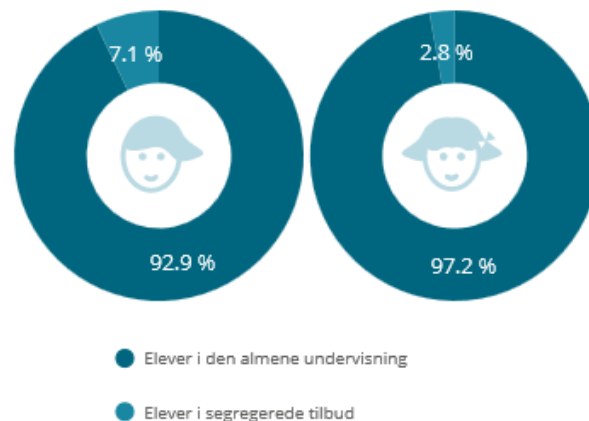
**Kilde:** Beregninger af Styrelsen for It og Læring, baseret på Danmarks Statistiks registre

## Flere piger end drenge i den almindelige undervisning

En klart større andel af pigerne end drengene er inkluderet i den almindelige undervisning, jf. figur 2. Mere end 97 procent af pigerne modtager således undervisning i den almindelige undervisning. For drengene gælder det kun små 93 procent. Disse andele er på niveau med fordelingerne de seneste år.

begge tilfælde lidt under 94 procent. Disse forskelle har været relativt stabile de seneste år.

**Figur 2. Pigerne er i højere grad end drengene inkluderet i den almindelige undervisning.** Inklusionsgrad opdelt på drenge og piger i skoleåret 2017/18.



**Kilde:** Beregninger af Styrelsen for It og Læring, baseret på Danmarks Statistiks registre

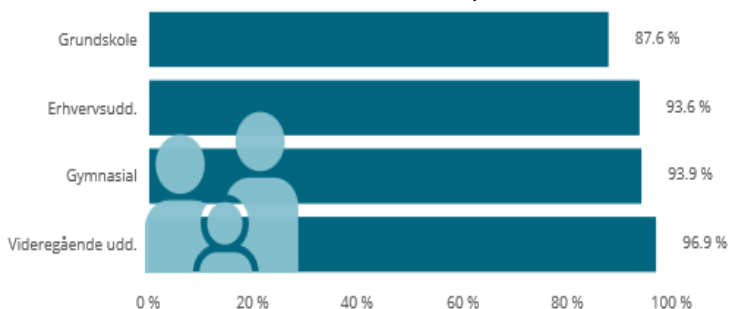
## Elever hvis forældre har en videregående uddannelse er i højere grad i den almindelige undervisning

Opdeles eleverne i forhold til deres forældres højest fuldførte uddannelse, ses det, at jo højere uddannelsesniveau elevernes forældre har, jo større er andelen af elever i den almindelige undervisning, jf. figur 3.

96,9 procent af eleverne, der har mindst en forældre med en videregående uddannelse, er således i den almindelige undervisning. Det samme gælder 87,6 procent af eleverne, hvor forældrene har grundskolen som højest fuldførte uddannelse. For elever, hvor forældrene har gymnasiet eller en erhvervsuddannelse som højest fuldførte uddannelse, udgør andelen i

**Figur 3. Elever med mindst én forælder med en videregående uddannelse er oftere inkluderet i den almindelige undervisning.**

Inklusionsgrad fordelt på forældres uddannelsesniveau i skoleåret 2017/18.



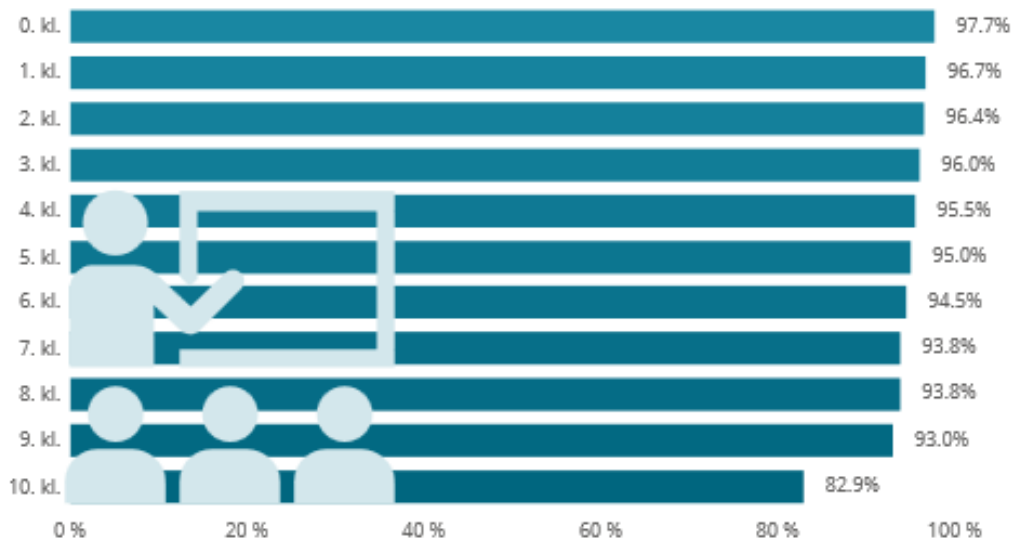
**Kilde:** Beregninger af Styrelsen for It og Læring, baseret på Danmarks Statistiks registre

## Inklusionsgraden er højest på de mindste klassetrin

Andelen af elever i den almindelige undervisning er størst i indskolingen, jf. figur 4. Næsten 98 procent af eleverne i 0. klasse er en del af den almindelige undervisning, mens andelen af elever i den almindelige undervisning kun er 93 procent i 9. klasse. Blandt de elever, der tager 10. klasse i en kommunal skole, udgør andelen i den almindelige undervisning knap 83 procent.

### Figur 4. Flest elever er i den almindelige undervisning i indskolingen.

Andelen af elever i almindelig undervisning i skoleåret 2017/18.



Kilde: Beregninger af Styrelsen for It og Læring, baseret på Danmarks Statistiks registre

### Værd at vide

Når man beregner inklusionsgraden indgår kun elever i de kommunale skoletyper: Folkeskoler, kommunale ungdomsskoler, specialskoler for børn og dagbehandlingstilbud.

Elever, der ikke er en del af den almindelige undervisning, modtager undervisning i et segregeret tilbud. De segregerede tilbud omfatter specialskoler og specialklasser i folkeskoler, kommunale ungdomsskoler og interne skoler i dagbehandlingstilbud eller opholdssteder.

Elevtallene opgøres som bestandstal pr. 30. september.



### Vil du vide mere?

Opgørelser over inklusionsgraden for hver enkelt kommune og skole kan findes i Undervisningsministeriets Datavarehus ved at klikke [her](#).

Tallene findes også via en Excel adgang, hvor du frit kan sammensætte præcist de tal, du skal bruge:

<https://uddannelsesstatistik.dk/Excel%20analyser/Grundskolen/Rapporter/Elev-%20og%20inklusionstal/Elevtal.xlsx>

### Kontakt

Center for Data & Analyse  
Styrelsen for It og Læring

[Opret supporthenvendelse](#)

Tlf.: 35 87 83 00